

DET TIDIGA DAMSCHACKET OCH SVERIGES OKÄNDA VM-TVÅA

Historiskt har tävlingsschack alltid dominerats av män och det är relativt sent som de sociala och kulturella normerna kring schacket skiftade så pass att kvinnor blev accepterade som turneringspelare. Under 1800- och tidigt 1900-tal blev kvinnor ofta aktivt motarbetade när de försökte ta sig in på schackets domäner. Schackklubbarna var männens arena och de rökfyllda interiörerna var inte ett sådant ställe där damer förväntades befinna sig. När schack skulle nyttjas i reklamsyfte, inte sällan för att marknadsföra alkohol och tobak, fanns kvinnor ibland med på bilderna, men sällan som spelare utan snarare som utsmyckning.

Flera av världsmästarna, inte minst Fischer och Kasparov, har haft ringa tilltro till kvinnors schackliga förmåga, kanske påverkade av gamla föreställningar om kvinnors och mäns naturliga roller. Direkt pinsamt blev det för den österrikiske mästaren Albert Becker som inför Karlsbad-turneringen 1929 gjorde ett stöddigt uttalande. Den dåvarande schackvärldsmästarinnan Vera Menchik skulle delta och Becker förlöjligade henne genom att föreslå att alla spelare som lyckades förlora mot "fruntimret" skulle bli garanterade ett medlemskap i "Vera Menchiksällskapet". Becker fick – naturligtvis – äran att bli sällskapets förste medlem.

Vera Menchik blev världsmästarinna genom att vinna matcher och turneringar under 1920- och 1930-talen. Första gången vid olympiaden i London 1927 där FIDE organiserade en VM-turnering för kvinnor. Tolv spelare deltog och Menchik vann ohotad med 10,5 poäng av 11. På andra plats med 9 av 11 poäng kom en svenska, Katarina Beskow. Ja just det, en svenska på andra plats i ett världsmästerskap! Beskow började med att förlora mot Menchik i första rondan och överskred sedan tiden i en klar vinstställning mot tredjepristagaren Paula Wolf Kalmar från Österrike. Därefter var svenskan omutlig och tog 9 raka vinster. Prestationen blir inte mindre av att segrarinnan Menchik befann sig i en schackligt framstående miljö och hade bland annat världsstjärnan Geza Maroczy som tränare, och Menchik var drygt 20 vid tillfället medan Katarina Beskow då hade passerat 60.

Stockholms kvinnliga schackklubb

Första spåret av kvinnligt organiserad schackverksamhet i Sverige daterar sig till 1912. Då bildades Stockholms Kvinnliga schackklubb med just Katarina Beskow som ordförande och initiativtagare. Första sammankomsten ägde rum i Beskows våning på Narvavägen 5 i Stockholm men efter ett kort tag bytte klubben lokal och från 1913 samlades man på Grand Hotel Royal. Av beskrivningen att döma var sällskapet

främst inriktat på kvinnliga akademiker. ”Icke så få bland våra kvinnliga läkare t.ex. äro intresserade schackvänner. Därtill noterades det att ”icke så sällan händer det, att man på resor, vid badorter träffar en och annan schackälskarinna äfven bland vara societetsdamer”.

Flera av de kvinnor som var drivande i Stockholms kvinnliga schackklubb tillhörde de mer bemedlade, om än inte societeten, i samhället. Katarina Beskow (1867-1937) hade sin bakgrund från Hälsingland där hennes far, Karl-Adolf Beskow, hade tjänstgjort som kapten i Helsing regemente och hennes mor Charlotta Ofelia Dumky var å sin sida från en handlarfamilj. Sedan familjen flyttat till Stockholm var Katarina verksam som sekreterare, men gifte sig aldrig utan benämns fröken Beskow i olika sammanhang. Hanna Nilsson, senare Bernhagen, var också en av klubbens främsta spelare och torde ha varit en av Stockholms första verksamma kvinnliga läkare. En av de gifta kvinnorna var Siri Kinnman gift med en civilingenjör. Hon skulle, som Bernhagen, ha varit med i damvärldsmästerskapet 1927 men båda uteblev. Barbro Weman var en annan av de spelaktiva klubbmedlemmarna och i sin tur innehavare av gods och andra lantegendomar.

Katarina blev alltså den som startade Stockholms kvinnliga schackklubb år 1912. Ludvig Collijn tog på sig rollen av mecenat för att möjliggöra att den nystartade klubben fick finanserna att gå ihop. Likväl var det ekonomin som, av styrelseprotokollen att döma, satte en hämsko på verksamheten. År 1918 beslutade man, enligt styrelseprotokoll från 26/3, att spela en planerad träningsturnering i de deltagande medlemmarnas hem eftersom: ”klubbens finanser ej tillåta hyrandet av klubblokalen för ännu en spelafton”. Likaså var man beroende av gåvor och donationer från mer bemedlade medlemmar.

Kort efter dess bildande satte Kvinnliga Schackklubben raskt igång med att anordna kursverksamhet. Nybörjarkurser arrangerades regelbundet med Beskow och andra mer spelarfarna kvinnor som ledare. Från sådana aktiviteter kunde man också få de så nödvändiga inkomsterna till övrig verksamhet. Regelbundet arrangerade man också interna turneringar, inte minst handikappturneringar där man spelade med förgåva, eftersom spelstyrkan tycks ha varit ojämn bland de deltagande kvinnorna. Korrespondensturneringar, nöjesturneringar, kupongturneringar var andra spel som förekom. Till verksamheten i Kvinnliga schackklubben hörde också utbytet med andra klubbar. Till de interna turneringarna bjöd man in spelare från andra klubbar. Matcher arrangerades och man deltog som klubb och individuellt, inte minst Beskow och Bernhagen, i Stockholms vid den tiden livliga schackliv.

Vid denna tid var schacket, liksom andra verksamheter, uppdelat i samhället. Moderniseringen och klassutjämningen var på väg, men när man skulle organisera

fritidsverksamhet blev det ofta en indelning efter kön, yrke och klass. I Uppsala fanns en uppdelning på Upsala Allmänna Schacksällskap som vände sig till alla, men också Akademiska schackklubbar där studenter och akademiker huserade. I Stockholm fanns också en än tydligare klass- och yrkesmässig uppdelning av schacket. Kvinnor spelade i den Kvinnliga schackklubben. På ärevördiga Stockholms Schacksällskap, med kungen(!) som beskyddare, dominerar titlar som advokat, ingenjör, professor och ett oproportionerligt stort antal grosshandlare, Collijn bland annat. Sällskapet stod inte heller öppet för gemene man utan var ett exklusivt sällskap, till skillnad från namnen i Uppsala. Schackföreningar som Kontoristerna, Typograferna, Akademiska klubben och Målarna i Stockholm representerade tydligt yrkesgrupper, medan Arbetarnas SK rekryterade arbetare och politiskt radikala till schacket. För kvinnornas del var man dock organiserade i fler klubbar än sin egen. SK Kamraterna hade ett 20-tal kvinnor som spelade för klubben i slutet av 1910-talet, bland annat Hanna Bernhagen. Stockholms Allmänna Schackklubb härbärgerade senare en rad damer såsom Bernhagen, Beskow, Ingeborg Andersson (Helmertz) och Anna Andersson, inte minst sedan Kvinnliga schackklubben blivit nedlagd.



Katarina Beskow

Simultaner, turneringar och olympiader

Till schacklivet i Stockholm hörde simultanföreställningar av kända spelare, svenska som internationella. Vid denna tid kuskade stormästare och de lite mindre mästarna runt och spelade simultaner samt träningsmatcher med lokala spelare av den enkla anledningen att de måste försörja sig. Tävlingsstillfällen fanns det alltför få utav och prispengarna räckte inte till för en renodlad tävlingskarriär. Därför arrangerades simultanturnéer och i stort sett alla mellankrigstidens stora mästare besökte någon eller några gånger Sverige i det syftet. Stockholms främsta spelare, exempelvis Gustaf Nyholm inbjöds också till Kvinnliga Schackklubben, såväl för att spela simultan och ”träna de spelskickligaste klubbmedlemmarna” som protokollboken uttrycker det.

Rudolf Spielmann var i Sverige redan 1919 och deltog bland annat i Stockholms schacksällskaps fyrmästarturnering i december och gav mängder av simultanföreställningar. Året därpå var han tillbaka och den 24 februari höll Spielmann en ”simultanföreställning” på Stockholms kvinnliga schackklubb. Intressant nog kunde såväl kvinnor som män delta. Resultatet blev 26 vinster, två remier och en förlust. Vem då? Jo, ni gissade rätt. Det var mycket riktigt Katarina Beskow som besegrade stormästaren. Nu var inte detta första gången Beskow besegrade en så pass duktig spelare. På en utflykt vid Göteborgsturneringen sommaren 1920 fick Beskow chans att möta Siegmund Tarrasch och besegrade honom innan tåget hade nått slutstationen. Kanske var den gode doktorn mer medgörlig än han brukade vara – eller så underskattade han Beskows spelstyrka rejält. Både Beskow och Hanna Bernhagen kan därtill ståta med remier mot varsin världsmästare, Beskow fick remi i ett franskt parti mot Aljechin 1914 medan Bernhagen sänar slog Capablanca under dennes besök 1928.

I detta skede var det inte vanligt att svenska spelare åkte utomlands för att spela. De ekonomiska möjligheterna att delta i turneringar var ofta beroende av att man hade mecenater, såsom bröderna Ludvig och Gustaf Collijn. Genom sitt kontaktnät och att personligen ställa ut ekonomiska garantier kunde de locka hit många av Europas stormästare för att spela turneringar och ge simultanuppvisningar. Men Collijn, i första hand Ludvig, stöttade också svenska spelare som ville mäta sina krafter med utländska mästare. Beskow fick därigenom chansen att delta i turneringar utomlands. Första gången var mitt under brinnande världskrig 1916 i Köpenhamn där flertalet deltagare var från Skandinavien. Beskow ställde upp i klass II och tog 4 av 12 efter att i någon mån ha reparerat en usel start. I Göteborgsturneringen 1920 tog hon 4 av 13 och hamnade även denna gång på nedre halvan. Nämnas bör att motståndet var ytterst kvalificerat med flera framtida OS-spelare i startfältet.

Men också Hanna Bernhagen fick chansen utomlands. Vid tyska schackförbundets

kongress 1925 i Breslau, nuvarande polska Wrochlaw, vann Bernhagen överlägset damklassen med 7 poäng av lika många möjliga. Tvåa blev Paula Wolf Kalmar med 5,5 poäng. I interna turneringar på Stockholms kvinnliga schackklubb tycks Bernhagen och Beskow ha stått i viss särklass vid det skedet. När de båda spelade en match om Sverigemästerskapet 1927 vann dock Beskow med de Fischerliknande siffrorna 5-0! Hur bra var de i förhållande till Stockholmseliten i detta skede? Beskow spelade då i första klassen vid Stockholmsmästerskapen. År 1920 hamnade hon t.ex på prisplats som 3-4-placerad. Bernhagen ställde upp i Stockholmsmästerskapets andra klass 1923 och klarade sig hyggligt. Gösta Stoltz som vann gruppen rådde hon dock inte på.

Världsmästerskapet för kvinnor spelades vid denna tid i samband med olympiader. Vid den tredje och fjärde schackolympiaden i Hamburg 1930 respektive Prag 1931 deltog också Beskow. Här blev framgången mindre och i de dubbelrondiga turneringarna belade hon näst sista, fjärde, plats bägge gångerna. Menchik vann och Österrikes Wolf Kalmar kom tvåa. I vare sig Folkstone 1933 eller Warszawa 1935 deltog någon svensk spelare. På hemmaplan 1937 blev det så många som tre svenskor: Ingeborg och Anna Andersson samt Katarina Beskow. Bäst lyckades Ingeborg Andersson, senare gift Helmertz, med sin åttonde plats och därnäst Anna Andersson på en delad tionde plats. När schack-VM för damer gick i Sverige så borde det ha gett rejäl uppmärksamhet i schacktidskrifterna och några rader skrevs också. Ett foto publicerades i TfS 1937:7-8 när Ingeborg Andersson är på väg att dra 2.Sf3 mot Vera Menchik. Tyvärr vet vi inte mer om det partiet än att världsmästarinna till slut vann. För att hitta ett urval partier från världsmästerskapet i Stockholm får man vända sig till andra länders tidskrifter såsom L'Italia Scacchistica, Chess Review, Ceskoslovensky Cach och Szachista.

Damschacket i media

Hur speglades damschacket i Sverige vid denna tid? De större dagstidningarna hade regelbunden bevakning av schack redan i slutet av 1800-talet, men mest i form av problem i de speciella schackspalterna. Större schacknyheter från utlandet rapporterades på nyhetsplats och likaså mer undersökande reportage. Sida vid sida med Erik Lemmings fantomresultat på idrottsbanorna och exploderande granaters verkningar på västfronten lät SvD den 7 augusti 1916 publicera en lång intervju med Katarina Beskow om hennes deltagande i de nyligen avslutade Köpenhamnstävlingarna. Med jämna mellanrum gjordes reportage och infördes notiser i stil med att Stockholms kvinnliga schackklubb samlas på lokalen Grand Hotel Royal sedermera Klara Norra Kyrkogata varje torsdag efter kl 7.30. Någon uppmärksamhet fick kvinnochacket också i förbundsorganet Tidskrift för schack och i Schackvärlden. Men i jämförelse

var Stockholmstidningarna betydligt generösare med utrymme. Styrelseprotokollen ger också en vink om att klubben regelbundet skickade in rapporter om resultat och verksamhet – det var så man syntes.

En tredje källa till kunskap kom också från de speciella kvinnosakstidningarna och tidskrifterna. Här blev kvinnoschacket gärna en del av kvinnokampen. Jämställdhetens förverkligande krävde inte bara att kvinnan fick möjlighet att arbeta, utbilda sig och rösta. Ett av de första spåren av Stockholms kvinnliga schackklubb kom från Dagny, Fredrika Bremerförbundets Tidskrift, som i andra numret 1913 rapporterade om klubbens bildande. Här drogs vissa växlar på kopplingen mellan tankearbete i yrket och sinne för schack: ”En afsevärd mängd kvinnor har numera till följd af sin dagliga sysselsättning - studier, skriftställer, bankverksamhet etc. - fått vana vid tankearbete, och därmed är det väsentligaste villkoret gifvet för att sinnet för schack skall kunna utvecklas. Ty på den vid tankearbete ovane måste med nödvändighet ett så kräfvande spel som schack i början verka tröttande och därigenom hämmande på intresset och förmågan.” Ett annat exempel kan hämtas från Idun som i sitt decembernummer 1922 pekade på att kvinnor, tidigare, i motsats till sitt intresse för bridge: ”hålla de sig i allmänhet respektfullt borta från schackbrädet”, men för att utvecklas intellektuellt måste kvinnor ta steget. I närmast uppfordrande ordalag krävde man detta eftersom: ”(Schacket) är absolut utvecklande och uppfostrande i hög grad.”

Partierna

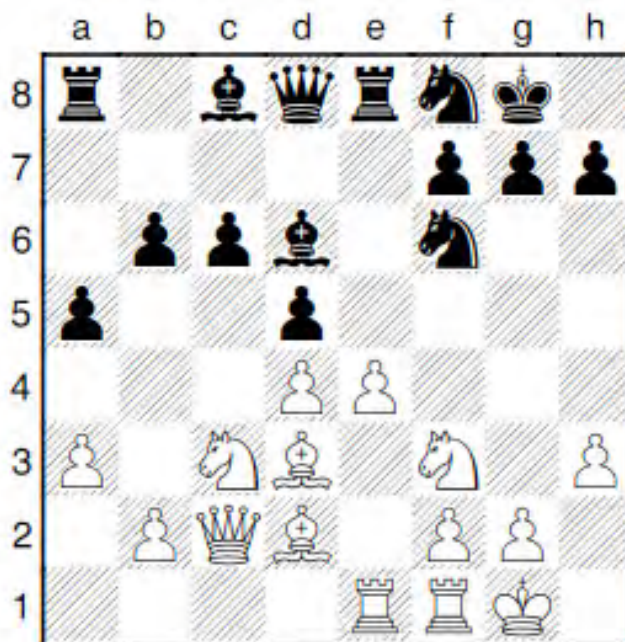
Hur spelade då pionjärerna för kvinnoschacket i Sverige, Beskow och Bernhagen? Vi har varit inne på att ytterst få partier finns bevarade. Från Beskows andraplats i VM 1927 finns veterligen inga av hennes partier bevarade. Bernhagens mest kända, ja närmast enda parti, var en simultan mot Capablanca där hon fick visa sig på styva linan och sänär vann. Från Bernhagens triumf i Breslau fanns ett parti som saknas i databaserna. Finalpartiet mot tvåan Paula Wolf Kalmar fick plats i turneringsboken:

Bernhagen,Hanna - Wolf Kalmar,Paula

Breslau damturnering Wroclaw, 1924

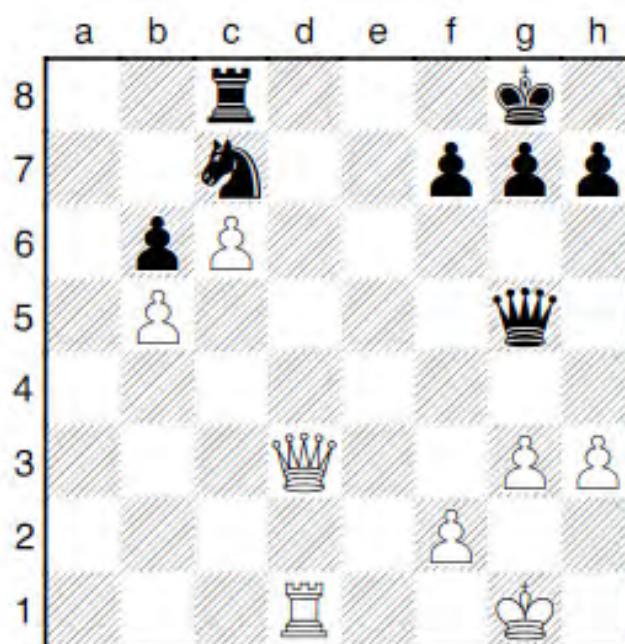
1.Sf3 d5 2.d4 c6 3.e3 e6 4.c4 Sf6 5.cxd5 exd5 6.Sc3 Ld6 7.h3 Bernhagen ställer upp sig försiktigt som vit i damgambit och österriskiskan utjämnar därigenom lätt. **7...0–0 8.Ld3 Sbd7 9.Db3 Te8 10.0–0** Konsekvent vore att ta över initiativet med **10...e4** som ger möjlighet att förbereda ett kungsangrepp. Istället kan Bernhagen under de följande dragen ta upp kampen om det viktiga e4-fältet. **10...Db6 11.Dc2!** Bernhagen visar känsla genom att inte byta dam utan spela konsekvent på sin idé. **11...Sf8 12.a3 a5 13.Ld2 Dd8 14.Tae1 b6 15.e4!**

Där har vi poängen med Bernhagens föregående drag. Framstöten blev ännu bättre när Wolf-Kalmar försvagade sin damflygel med b6. Nu har svenskan tagit över initiativet och hotar både pjäs- och bondevinst. **15... dxe4 16.Sxe4 Sxe4 17.Lxe4 Lb7 18.Lxc6** Det blev en merbonde. Kanske hade österrikiskan hoppats på att utnyttja bindningen på c-linjen till sin fördel men Bernhagen håller kyligt i sin merbonde. **18...Dc7 19.d5 Tec8 20.Tc1 Lc5 21.b4 Lxc6 22.dxc6 axb4 23.axb4 Ld6 24.Sd4 De7 25.Sf5 Df6?** Ett misstag som vit kunde ha utnyttjat:



26.Sxd6? [26.Lc3! Le5 27.Lxe5 Dxe5 28.Tfe1 Df6 29.Se7+] **26...Dxd6 27.b5 Dd5!** Listigt spelat! **28.Db2??** "Ein Fingerfehler? (Db1) aber der weisse Freibauer ist so stark dass Schwarz nur bei bestem Spiel gewinnen kann." Här kan man ifrågasätta turneringsbokens kommentar: För det första var Db2 knappast något fingerfel utan svenskan missade nog dubbelhotet. För det andra gör man skrivfelet Db1 som alternativ vilket alla inser ska vara Tb1. För det tredje har svart en klar vinstställning efter pjäsvinsten så "nur bei bestem Spiel" är en överdrift. **28...Ta2 29.Db1 Txd2 30.Tfd1 Se6 31.Txd2 Dxd2 32.Td1 Dg5 33.g3 Sc7 34.Dd3**

34...h6?? Bernhagen har gjort det hon har kunnat för att skapa problem för sin motståndare. [Svårt att räkna på även om svart tycks vinna i slutänden var: **34...Sxb5 35.Dd7 Tf8 36.c7 Sa7 37.Ta1 Sc8 38.Ta8 De7!**; Enklast var kanske att gå undan med tornet, varefter svart i lugn och ro kan säkra sista raden och plocka vits b-bonde. **34...Tf8 35.Dd7 De5!** **35.Dd7 Tf8 36.Dxc7 Dxb5** Svenskans vinstföring är mönsterigill. Det handlar om att inte ge svart någon möjlighet till remischack samtidigt som c-bonden ska lotsas i mål. **37.Dd7 Dc5 38.c7 Kh7**



39.Td6! Ta8 40.Tc6 Ta1+ 41.Kg2 De5 Sista fällan. Om vit tar dam direkt väntar en ytterst obehaglig överraskning: Matt i två! **42.Dd3+** Uppgivet 1-0

Källförteckning:

Barsi, Lorenzo & Innocente, Alessandra (2011) Clarice Benini Omaggio alla Campionessa di Scacchi

Borgström, Lars (red) (1992) Schack 92. Svenskt schack under 75 år.

Carlén, Eric (1948) Boken om schack. Ringström & Ringström.

Chess in advertising (2012) www.worldchesshof.org/uploads/2013/05/29/all-adslow-res.pdf

Dagny (1913:2) "Kvinnorna och schackspelet"

Falk, Lars (2006) "Schack i spalterna" ur Schack i Uppsala under ett sekel. (red) Henrik Lindberg.

Göteborgs Schackförbund (1920) Göteborgs Schackturneringar 1920

Holmgren, Peter (2012) Stockholms Schackförbund. 1911 - 2011

Idun 1922:51 "Varför spela inte fler kvinnor schack?"

Jonasson, Sthig (1997) Tarrasch i Sverige; publicerad i Tidskrift för Schack nr 7 och 8 1997.

Jonasson, Sthig (1998) "Capablanca i Sverige"; publicerad i Tidskrift för Schack nr 8 och 9 1998.

Jonasson, Sthig (1992) "Arbetareschacket 1935 Göteborg" I-III ur Tidskrift för Schack 1992 nr. 8-10.

Kramer, A (1925) Der 24 kongress des Deutschen Schachbund in Breslau 1925. Berlin.

Lindgren, Jan (2006) "Upsala Allmänna Schacksällskap 100 år – förhistoria och tillkomst" ur Schack i Uppsala under ett sekel. (red) Henrik Lindberg.

Läkarsällskapets matrikel 1930

Stockholms Kvinnliga Schackklubb, protokollsbok 1918-1930.

Teknisk Tidskrift 4 maj 1929.

Tidskrift för schack 1917-1939. Spridda notiser om damschacket.

Henrik Malm Lindberg